

# แบบฝึกเสริมทักษะการอ่านจับใจความ



## ชุดที่ ๑ เรื่อง จังหวัดสระบุรี

สื่อประกอบการเรียนรู้วิชา ท ๓๑๑๐๑ ภาษาไทย  
ชั้นมัธยมศึกษาปีที่ ๑



นางแสงอุษา แสนสวย  
ตำแหน่งครู วิทยฐานะชำนาญการ  
ค.บ.เอกภาษาไทย ค.ม.สาขาหลักสูตรและการสอน

โรงเรียนหนองแค "สrigingpithaya" อำเภอหนองแค จังหวัดสระบุรี  
สำนักงานเขตพื้นที่การศึกษาสระบุรี เขต ๒

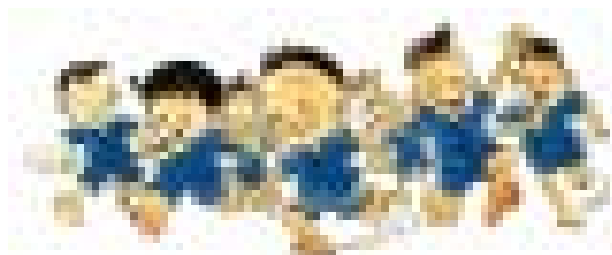


## คำนำ

แบบฝึกเสริมทักษะการอ่านจับใจความ เรื่อง จังหวัดสระบุรีเป็นชุดวรรณคดีวิจักษ์เป็นนวัตกรรมทางการศึกษาที่ช่วยให้นักเรียนได้ใช้ศึกษาเพิ่มเติมจากแบบฝึกเสริมทักษะการอ่านจับใจความนอกเหนือการเรียนรู้ตามปกติ เพื่อให้นักเรียนเกิดทักษะในการอ่านและเขียนจากการเรียนรู้การอ่านจับใจความได้รวดเร็วและเกิดความเข้าใจมากยิ่งขึ้น

แบบฝึกเสริมทักษะการอ่านจับใจความ เรื่อง จังหวัดสระบุรี นี้ นักเรียนสามารถศึกษาหาความรู้โดยใช้ชุดแบบฝึกเสริมทักษะฝึกตามลำดับขั้นตอนแบบฝึกเสริมทักษะเปรียบเสมือนผู้ช่วยครูที่สามารถใช้ในการฝึกทักษะเนื้อหาในส่วนที่นักเรียนไม่เข้าใจได้ทันที แบบฝึกเสริมทักษะการอ่านจับใจความฉบับนี้ได้นำเนื้อหาสาระเรื่องจังหวัดสระบุรีมาใช้เป็นแบบฝึกเสริมทักษะในการเรียนรู้ของนักเรียน เพื่อให้นักเรียนเกิดการเรียนรู้ในการอ่านและเขียนได้อย่างมั่นใจและถูกต้องตามหลักภาษาไทย ดังนั้นแบบฝึกเสริมทักษะการอ่านจับใจความ เรื่อง จังหวัดสระบุรี จึงเป็นสื่อการจัดการเรียนรู้ที่เป็นนวัตกรรมแบบฝึกเสริมทักษะในการเรียนรู้ที่เหมาะสมอย่างยิ่งสำหรับนักเรียนชั้นมัธยมศึกษาปีที่ ๑ หรือผู้ที่สนใจที่ต้องการทำความเข้าใจเรื่องจังหวัดสระบุรี

แสงอุษา แสนสวย





## สารบัญ

### หน้า

คำนำ	
สารบัญ	
จุดประสงค์การเรียนรู้	๑
คำแนะนำสำหรับครู	๒
คำชี้แจงสำหรับนักเรียน	๓
ความหมายของการอ่านจับใจความ	๔
ประวัติจังหวัดสระบุรี	๕
คำขวัญจังหวัดสระบุรี	๑๑
แบบฝึกที่ ๑ เรื่อง จังหวัดสระบุรี การอ่านและการเขียนประวัติความเป็นมา	๑๒
เฉลยแบบฝึกที่ ๑ เรื่อง จังหวัดสระบุรี การอ่านและการเขียนประวัติความเป็นมา	๑๓
แบบฝึกที่ ๒ เรื่อง จังหวัดสระบุรี การอ่านและการเขียนสถานที่สำคัญ	๑๔
เฉลยแบบฝึกที่ ๒ เรื่อง จังหวัดสระบุรี การอ่านและการเขียนสถานที่สำคัญ	๑๖
บรรณานุกรม	๑๗



## จุดประสงค์การเรียนรู้

๑. นักเรียนสามารถอธิบายความหมายของการอ่านจับใจความได้ถูกต้อง
๒. จัดลำดับเหตุการณ์ของเรื่องได้
๓. จับใจความเรื่องที่ได้อ่านได้
๔. นักเรียนสามารถอ่านและเขียนเนื้อหาได้อย่างถูกต้อง
๕. นักเรียนสามารถตอบคำถามจากเรื่องที่ได้อ่านได้ถูกต้อง
๖. นักเรียนจะชื่นชม เห็นคุณค่าความสำคัญของภาษาไทยและใช้วัสดุได้อย่างคุ้มค่า





## คำแนะนำสำหรับครู

เพื่อให้การนำแบบฝึกเสริมทักษะฉบับนี้ไปใช้ให้เป็นประโยชน์แก่นักเรียนมากยิ่งขึ้น ครูควรทำความเข้าใจและปฏิบัติตามขั้นตอนดังนี้

๑. ครูควรศึกษาแบบฝึกเสริมทักษะทำให้เกิดความรู้ความเข้าใจตลอดทั้งเล่ม
๒. ครูควรเตรียมแบบฝึกเสริมทักษะให้พร้อมครบตามจำนวนนักเรียนและควรเตรียมชุดเฉลยให้พร้อมเช่นเดียวกัน
๓. ครูควรตรวจทานความถูกต้องของแบบฝึกเสริมทักษะและแบบเฉลยแบบฝึกเสริมทักษะ ถ้าแบบฝึกเสริมทักษะชุดใดไม่ชัดเจน ให้จัดชุดใหม่ที่ชัดเจนให้นักเรียนทันที
๔. ครูควรเตรียมสื่อ อุปกรณ์ หนังสือแบบเรียน เอกสาร ใบความรู้ความหมายของการอ่านจับใจความ เรื่อง จังหวัดสระบุรีเพิ่มเติมจากที่ได้เสนอไว้แล้ว เพื่อเป็นแหล่งข้อมูลให้นักเรียนศึกษาเพิ่มเติม
๕. ครูควรให้ความเป็นกันเองกับนักเรียนและคอยอำนวยความสะดวกเพื่อให้การดำเนินกิจกรรมในการเรียนรู้ของนักเรียนราบรื่นและเกิดความสุขจากการเรียน





## คำชี้แจงการใช้แบบฝึกเสริมทักษะสำหรับนักเรียน

แบบฝึกเสริมทักษะที่นักเรียนกำลังศึกษาอยู่เป็นนวัตกรรมการเรียนรู้ ไม่ใช่ข้อสอบ นักเรียนสามารถเรียนรู้การอ่านจับใจความ เรื่อง จังหวัดสระบุรี ได้ด้วยตัวเองอย่างมั่นใจเพื่อประโยชน์สำหรับนักเรียนควรปฏิบัติตามขั้นตอน ดังนี้

๑. เมื่อนักเรียนได้รับมอบหมายให้ทำ หรือปฏิบัติกิจกรรมร่วมกัน ขอให้นักเรียนทำด้วยความตั้งใจ สนใจ เอาใจใส่ มีความรับผิดชอบทุกครั้ง

๒. นักเรียนต้องมีความซื่อสัตย์ต่อตนเอง ไม่ดูและจดบันทึกเฉลยก่อนทำแบบฝึกเสริมทักษะ

๓. ให้นักเรียนดำเนินการทำไปตามลำดับขั้นตอนของแบบฝึกเสริมทักษะทีละขั้นตอน

๔. ให้นักเรียนศึกษาเนื้อหาสาระความหมายการอ่านจับใจความอย่างละเอียดก่อนทำแบบฝึกเสริมทักษะในชุดต่อไป

๕. ให้นักเรียนทำแบบฝึกเสริมทักษะเรื่องจังหวัดสระบุรี โดยให้นักเรียนทำแบบฝึกเสริมทักษะทีละแบบฝึก เริ่มจากแบบฝึกเสริมทักษะชุดที่ ๑ และตามด้วยแบบฝึกเสริมทักษะชุดที่ ๒ ตามลำดับ ให้นักเรียนปฏิบัติตามคำชี้แจงอย่างเคร่งครัด เพื่อให้ นักเรียนเกิดการเรียนรู้อย่างมีประสิทธิภาพ

๖. จงทำด้วยความตั้งใจ มีสติ สมาธิ จะทำให้ประสบความสำเร็จทุกกิจกรรม





## แบบฝึกหัดที่ ๑

### ความหมายของการอ่านจับใจความ

**คำชี้แจง** ให้นักเรียนศึกษาความหมายของการอ่านจับใจความ ดังต่อไปนี้

การอ่านจับใจความเป็นการอ่านเพื่อหาสาระ เช่น ความรู้ ความเข้าใจ หรือข้อคิดสำคัญ จากเรื่องที่อ่าน ถ้าข้อความที่อ่านเป็นเรื่องยาว ๆ จะต้องสรุปใจความสำคัญของเรื่องในลักษณะย่อความ หลักสำคัญในการอ่าน คือ จับใจความสำคัญให้ได้ว่าในเรื่องนั้นมีใคร ทำอะไร ทำอย่างไร และผลของเรื่องนั้น ๆ เกิดอะไรขึ้นบ้าง

การอ่านข้อความที่เป็นเรื่องยาว ๆ จะต้องสรุปใจความสำคัญของเรื่องในลักษณะการย่อความ โดยมีขั้นตอนการอ่าน ดังนี้

๑. ตั้งใจอ่าน มีสมาธิในการอ่าน
๒. อ่านเรื่องราวสั้น ๆ ตั้งแต่ต้นจนจบเรื่อง
๓. สรุปหรือจับใจความสำคัญว่าเป็นเรื่องอะไร มีใคร ทำอะไร กับใคร ที่ไหน เมื่อไร ทำอย่างไร
๔. ทบทวนความบางตอน หรือสาระบางเรื่องที่ยังเข้าใจไม่ชัดเจนให้เข้าใจ
๕. สังเกตดูว่า ผลสุดท้ายของเรื่องนั้น ๆ เกิดอะไรขึ้นบ้าง
๖. พิจารณาว่าเรื่องมีสาระหรือความสำคัญอยู่ที่ใด มีแง่คิด คติธรรม หรือคำสอนแก่ผู้อ่านอย่างไรบ้าง
๗. สรุปความคิด ทำบันทึกช่วยจำ ย่อความ ตอบคำถาม หรือทำกิจกรรมต่าง ๆ ตามวัตถุประสงค์
๘. ถ้าเรื่องที่อ่านเป็นบทร้อยกรอง ต้องถอดคำประพันธ์เป็นร้อยแก้วเสียก่อนแล้วจึงสรุปใจความสำคัญของเรื่อง

**เข้าใจความหมายของการอ่านจับใจความแล้วใช่ไหมล่ะ...**

**ช่างเก่งจริง ๆ**





เมือง “สระบุรี” มีประวัติอันสันนิษฐานว่า ตั้งขึ้นประมาณ พ.ศ. ๒๐๕๒ ในรัชสมัยสมเด็จพระมหาจักรพรรดิแห่งกรุงศรีอยุธยา สืบเนื่องมาจากยามมีศึกสงครามประชิดติดพระนคร ไม่สามารถเรียกระดมพลรักษาพระนครได้ทัน เพราะหัวเมืองต่าง ๆ ตามที่มีการแบ่งการปกครองอยู่ห่างจากกรุงศรีอยุธยามาก จึงต้องตั้งเมืองใหม่ขึ้น เพื่อให้สะดวกรวดเร็วและได้ผลทันต่อเหตุการณ์ยามเกิดศึกสงคราม ส่วนที่ตั้งเมืองสระบุรีคราวแรกไม่มีการกำหนดเขตแดนไว้แน่นอนสันนิษฐานว่า คงจะแบ่งเอาบางส่วนจากทางเมืองลพบุรี แขวงเมืองนครราชสีมา แขวงเมืองนครนายก ตั้งขึ้นเป็นเมืองสระบุรี ทั้งนี้เพราะเขตที่ตั้งขึ้นเป็นเมืองสระบุรี เป็นเขตที่คลุมบางส่วนของแม่น้ำป่าสัก ซึ่งสะดวกต่อการเดินทางไปทางภาคตะวันออกเฉียงเหนือ และยังคงเป็นเส้นทางที่พวกขอมสมัยโบราณเคยใช้เดินทางในการติดต่อกับราชธานี (นครธม)

นามเจ้าเมืองสระบุรีคนแรก ไม่ปรากฏหลักฐาน คงมีเพียงตำแหน่งบรรดาศักดิ์เจ้าเมืองสระบุรี ซึ่งปรากฏเด่นชัดในรัชสมัยสมเด็จพระนเรศวรมหาราชเมื่อ พ.ศ. ๒๑๒๕ ทราบแต่ว่ามีบรรดาศักดิ์เป็น “พระสระบุรี” เท่านั้น โดยสันนิษฐานว่า น่าจะเป็นคนไทยภาคกลาง มีหน้าที่คุ้มครองทางเข้าไว้ให้กองทัพหลวง ครั้นยกไปตีเขมร ซึ่งคงจะเป็นเพราะให้ชาวเมืองสระบุรีสมัยนั้นทำไร่นานาเก็บเกี่ยวไว้สำหรับงานสงคราม

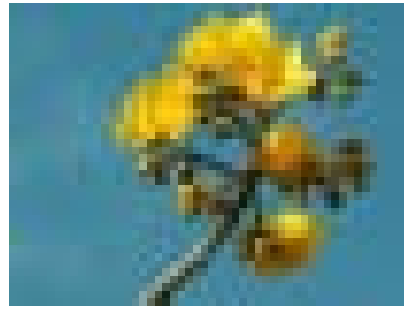
### อาณาเขตจังหวัดสระบุรี

ทิศเหนือ	ติดต่อกับอำเภอเมืองลพบุรี อำเภอชัยบาดาล และอำเภอพัฒนานิคม จังหวัดลพบุรี
ทิศตะวันออก	ติดต่อกับอำเภอปากช่อง อำเภอสีคิ้ว จังหวัดนครราชสีมา และอำเภอบ้านนา จังหวัดนครนายก
ทิศใต้	ติดต่อกับอำเภอหนองเสือ จังหวัดปทุมธานี และอำเภอวังน้อย อำเภออุทัย จังหวัดพระนครศรีอยุธยา
ทิศตะวันตก	ติดต่อกับอำเภอภาชี อำเภอท่าเรือ จังหวัดพระนครศรีอยุธยา และอำเภอเมืองจังหวัดลพบุรี

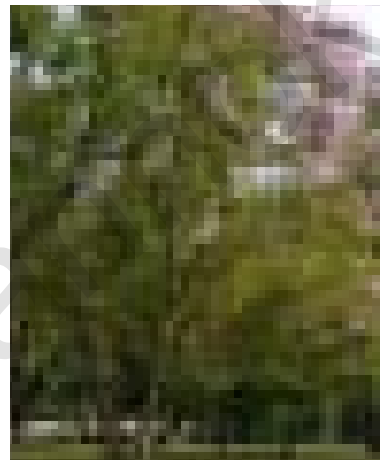
### ศาลหลักเมือง

เมืองสระบุรีมีศาลเจ้าพ่อหลักเมืองเป็นไม้ตะเคียน สร้างเสร็จและสมโภชน์เมื่อวันที่ ๗ มีนาคม พ.ศ. ๒๕๒๐ ซึ่งเป็นที่เคารพสักการะของประชาชนทั่วไปสืบมาจนถึงทุกวันนี้





พันธุ์ไม้พระราชทานเพื่อปลูกเป็นไม้มงคลของจังหวัดสระบุรี คือ ดอกสุพรรณิการ์ เป็นไม้ยืนต้น ผลัดใบ จะเริ่มออกดอกเดือนธันวาคม – เดือนกุมภาพันธ์ ดอกจะมีสีเหลืองสวยงาม



ต้นไม้ประจำจังหวัดสระบุรี คือ ต้นตะแบกนา เป็นไม้ยืนต้นเช่นกัน ดอกจะมีสีขาว สลับม่วง

ตราประจำจังหวัดสระบุรี คือ รูปมณฑป

รูปมณฑป

หมายถึง สถานที่อันเป็นที่เคารพบูชาสูงสุดของจังหวัดสระบุรีและชาวไทยทั่วประเทศ เป็นรูปมณฑปครอบรอยพระพุทธรบาทสมเด็จพระพุทธสัมมาสัมพุทธเจ้า ตั้งอยู่ที่วัดพระพุทธรบาทราชวรมหาวิหารตำบลขุนโขลน อำเภอพระพุทธบาท จังหวัดสระบุรี



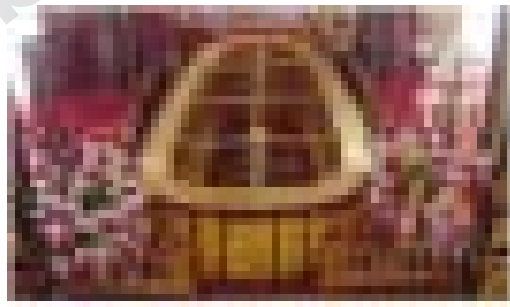
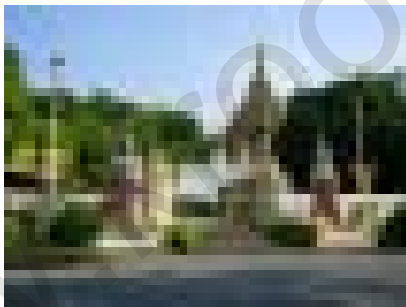
จังหวัดสระบุรี มี ๑๓ อำเภอ คือ

๑. อำเภอเมืองสระบุรี
๒. อำเภอแก่งคอย
๓. อำเภอหนองแค
๔. อำเภอบ้านหมอ
๕. อำเภอพระพุทธบาท
๖. อำเภอเสาไห้
๗. อำเภอวิหารแดง
๘. อำเภอดอนพุด
๙. อำเภอหนองแซง
๑๐. อำเภอหนองโดน
๑๑. อำเภอมวกเหล็ก
๑๒. อำเภอวังม่วง
๑๓. อำเภอเฉลิมพระเกียรติ

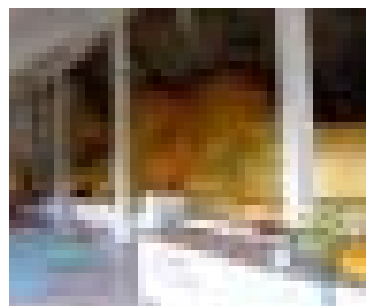
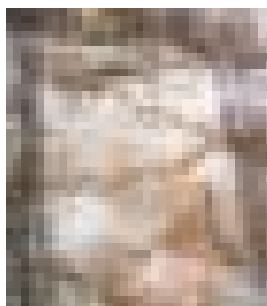
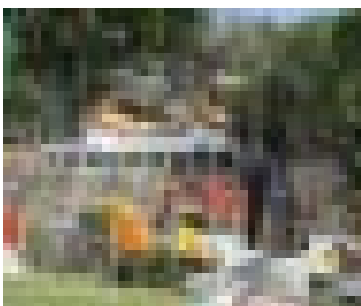


สถานที่ท่องเที่ยวจังหวัดสระบุรี

๑. วัดพระพุทธบาท ตั้งอยู่ที่อำเภอพระพุทธบาท



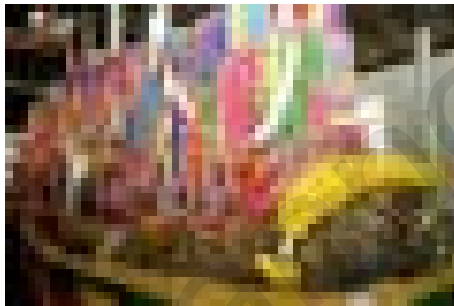
๒. วัดพระพุทธฉาย ตั้งอยู่ที่อำเภอเมือง



๓. เจดีย์พระคุณแม่ ตั้งอยู่ที่อำเภอวิหารแดง



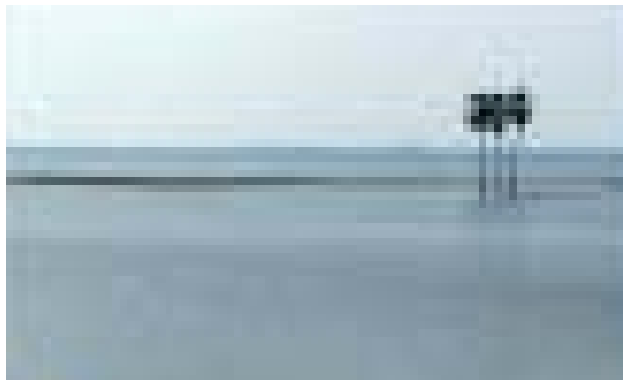
๔. เสาร์่องไห้ ตั้งอยู่ที่อำเภอเสาไห้



๕. ถ้ำศรีวิไล ตั้งอยู่ที่อำเภอเฉลิมพระเกียรติ



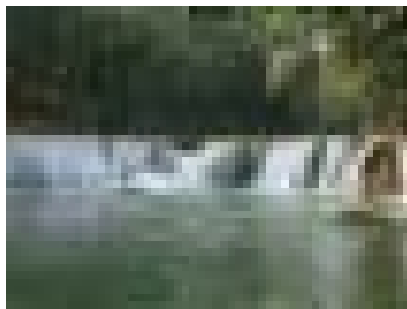
๖. ทะเลบ้านหมอ ตั้งอยู่ที่อำเภอบ้านหมอ



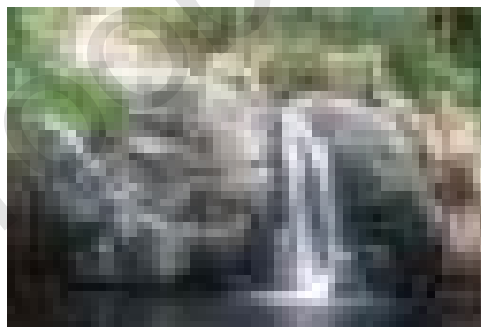
๙. น้ำตกเจ็ดสาวน้อย ตั้งอยู่ที่อำเภอแมวกเหล็ก



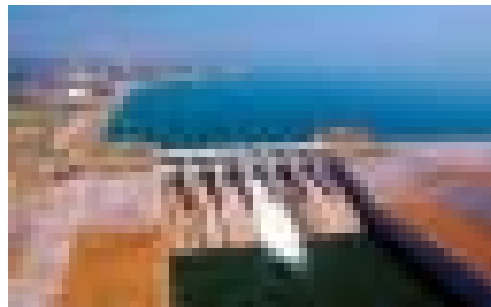
๑๐. น้ำตกแมวกเหล็ก ตั้งอยู่ที่อำเภอแมวกเหล็ก



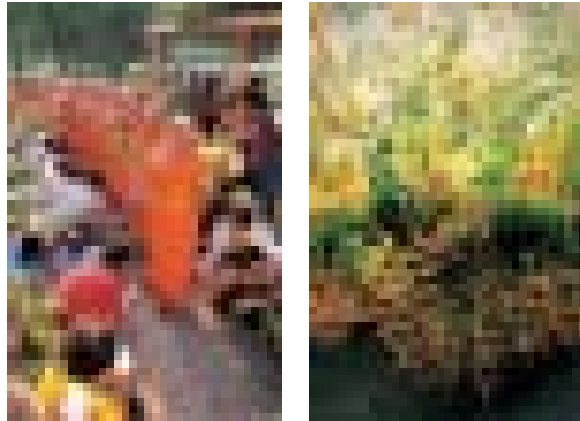
๑๑. น้ำตกเจ็ดคต ตั้งอยู่ที่อำเภอแก่งคอย



๑๒. เขื่อนป่าสักชลสิทธิ์ ตั้งอยู่ที่อำเภอวังม่วง



๑๑. ประเพณีตักบาตรดอกไม้ จัดขึ้นที่อำเภอพระพุทธบาท



๑๒. ทุ่งทานตะวัน อยู่ที่อำเภอวังม่วง



๑๓. ศูนย์แสดงและจำหน่ายผลิตภัณฑ์พื้นบ้าน อยู่ที่อำเภอคอนสาร



## คำขวัญจังหวัดสระบุรี

พระพุทธบาทสูงค่า เขื่อนป่าสักชลสิทธิ์ ฐานผลิตอุตสาหกรรม เกษตรนำล้ำแหล่งเที่ยว  
หนึ่งเดียวกะหรี่ปั๊บนมดี ประเพณีตักบาตรดอกไม้งาม เหลืองอร่ามทุ่งทานตะวัน ลือลั่นเมือง  
ชุมทาง



www.kroobanmook.com

แบบฝึกที่ ๑

เรื่อง จังหวัดสระบุรี การอ่านและการเขียนประวัติความเป็นมา



คำชี้แจง ให้นักเรียนเขียนเติมข้อความลงในช่องว่าง ให้ข้อความนั้นมีความถูกต้องและมีความสมบูรณ์ที่สุด

๑. จากหลักฐานที่ปรากฏในปัจจุบันจังหวัดสระบุรีมีอายุ.....ปี
๒. ต้นไม้ประจำจังหวัดสระบุรีคือต้น.....
๓. สัญลักษณ์จังหวัดสระบุรีเป็นรูป.....  
และอยู่ที่อำเภอ.....
๔. คำขวัญของจังหวัดสระบุรี คือ.....  
.....  
.....  
.....
๕. จังหวัดสระบุรีแบ่งการปกครองเป็น.....อำเภอ



คะแนนเต็ม	๕	คะแนน
ได้คะแนน	.....	คะแนน

เกณฑ์การให้คะแนน (คะแนนเต็ม ๕ คะแนน)

๑. ข้อที่ ๑ - ๕ ถ้าตอบคำถามถูกต้องได้ข้อละ ๑ คะแนน
๒. ข้อที่ ๑ - ๕ ถ้าตอบคำถามไม่ถูกต้องได้ข้อละ ๐ คะแนน

ลงชื่อ.....ผู้ทำแบบฝึกเสริมทักษะ

ลงชื่อ.....ผู้ตรวจแบบฝึกเสริมทักษะ

วันที่.....เดือน.....พ.ศ.....

เฉลยแบบฝึกที่ ๑

เรื่อง จังหวัดสระบุรี การอ่านและการเขียนประวัติความเป็นมา

๑. ตอบ ๔๖๐ ปี
๒. ตอบ ตะแบกนา
๓. ตอบ รูปมณฑป อยู่ที่อำเภอพระพุทธบาท
๔. ตอบ พระพุทธบาทสูงค่า เขื่อนป่าสักชลสิทธิ์ ฐานผลิตอุตสาหกรรม เกษตรนำล้ำ  
แหล่งเที่ยว หนึ่งเดียวกะหรีปั่นนมดี ประเพณีตัดบาตรดอกไม้งาม เหลืองอร่าม  
ทุ่งทานตะวัน ลือลั่นเมืองชุมทาง
๕. ตอบ ๑๓ อำเภอ





แบบฝึกที่ ๒

เรื่อง จังหวัดสระบุรี การอ่านและการเขียนสถานที่สำคัญ



คำชี้แจง ให้นักเรียนเขียนชื่อรูปภาพและตอบคำถามให้ถูกต้อง

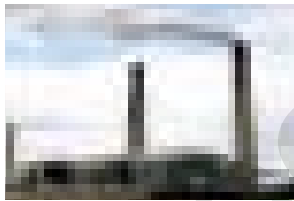
๑.



๒.



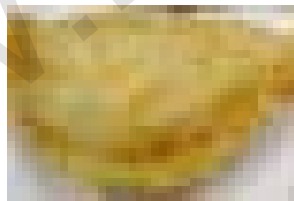
๓.



๔.



๕.



๖.



๗.



๘.



๕. เมื่อนำชื่อภาพทั้งหมดมาเรียงต่อกันให้ถูกต้องจะได้คำหรือข้อความว่า

.....  
.....  
.....  
.....  
.....



คะแนนเต็ม	๕	คะแนน
ได้คะแนน	.....	คะแนน

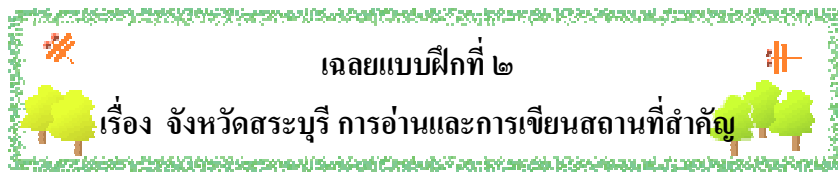
**เกณฑ์การให้คะแนน** (คะแนนเต็ม ๕ คะแนน)

๑. ถ้าเขียนชื่อรูปภาพได้ถูกต้องและวางรูปสรวรรณยุกต์ได้ถูกต้อง ได้ข้อละ ๑ คะแนน ยกเว้นข้อ ๔ ถ้าทำถูกต้องได้ ๓ คะแนน
๒. ถ้าเขียนชื่อรูปภาพไม่ถูกต้องและวางรูปสรวรรณยุกต์ไม่ถูกต้อง ได้ข้อละ ๐ คะแนน รวมทั้งข้อ ๔ ด้วย

**เกณฑ์การตัดสิน** ให้นำคะแนนทั้งหมดของแบบฝึกเสริมทักษะชุดที่ ๒ ที่นักเรียนทำคะแนนได้นำมาหารด้วย ๒ (ถ้าเหลือเศษให้ปัดเป็น ๑ คะแนน)

รวมคะแนนทั้ง ๒ ชุด คะแนนเต็ม ๑๐ คะแนน  
ได้คะแนนรวม.....คะแนน

ลงชื่อ.....ผู้ทำแบบฝึกเสริมทักษะ  
ลงชื่อ.....ผู้ตรวจแบบฝึกเสริมทักษะ  
วันที่.....เดือน.....พ.ศ.....



๑. ตอบ มณฑปพระพุทธบาท

๒. ตอบ เขื่อนป่าสักชลสิทธิ์

๓. ตอบ โรงงานอุตสาหกรรม

๔. ตอบ คนไถนา

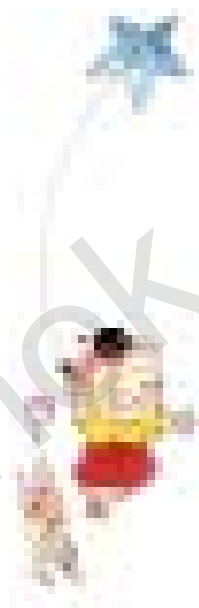
๕. ตอบ กะหรี่ปั๊

๖. ตอบ ประเพณีตักบาตรดอกไม้

๗. ตอบ หุ่นงานตะวัน

๘. ตอบ ทางรถไฟ

๙. ตอบ พระพุทธบาทสูงค่า เขื่อนป่าสักชลสิทธิ์ ฐานผลิตอุตสาหกรรม เกษตรนำถ้ำ แหล่งเที่ยว หนึ่งเดียวกะหรี่ปั๊นมดื ประเพณีตักบาตรดอกไม้งาม เหลืองอร่าม หุ่นงานตะวัน ลือลั่นเมืองชุมทาง





## บรรณานุกรม

- เตชินี ชาวลิต. (๒๕๕๑). ๗๕ จังหวัดไทย ๑๐๘ อาชีพภาคกลาง. กรุงเทพฯ : สำนักพิมพ์ภูมิปัญญา.
- ทินรัตน์ จันทราภินันท์. (๒๕๔๐). แบบฝึกทักษะการอ่านจับใจความ ชั้น ป.๖. กรุงเทพฯ : สำนักพิมพ์  
เดอะบุคส์.
- นายรอบรู้. (๒๕๕๐). เทียวทั่วไทยไปกับนายรอบรู้ ลพบุรี สระบุรี. กรุงเทพฯ : สำนักพิมพ์สารคดี.
- รักษ์ศิริ ชุณหพันทรัพย์. (๒๕๕๑). การอ่านอย่างมีประสิทธิภาพ. (พิมพ์ครั้งที่ ๑). กรุงเทพฯ :  
ศูนย์หนังสือมหาวิทยาลัยราชภัฏสวนดุสิต.
- แวมยุรา เหมือนนิล. (๒๕๔๑). การอ่านจับใจความ. พิมพ์ครั้งที่ ๒. กรุงเทพฯ : สำนักพิมพ์  
ชมรมเด็ก.
- \_\_\_\_\_. (๒๕๔๔). วัฒนธรรม พัฒนาการทางประวัติศาสตร์ เอกลักษณ์และภูมิปัญญาจังหวัด  
สระบุรี. กรุงเทพฯ : กรมศิลปากร.
- สุนันทา สุนทรประเสริฐ. (๒๕๔๖). การสร้างสื่อการสอนและนวัตกรรมการเรียนรู้อัจฉริยะ.  
กรุงเทพมหานคร : ครูสภาลาดพร้าว.
- อุดม เขยกิจวงศ์. (๒๕๔๘). ของดี ๔ ภาค ชุดภาคกลางและภาคตะวันออก. กรุงเทพฯ : สำนักพิมพ์  
ภูมิปัญญา.

www.google.com

